



Ateliers :

1^{ER} atelier : Conforter le rôle de l'école : vendredi 24 mai de 9 h – 12 h -
25 participants

2^{ème} atelier : Promouvoir la continuité éducative : lundi 3 juin de 14 h à 17 h –
38 participants

3^{ème} atelier : Ouvrir le champ des possibles : vendredi 7 juin de 9 h à 12 h -
23 participants

Réunion plénière (tous les acteurs institutionnels et les associations) :

Jeudi 20 juin de 9 h à 12 h – salle du conseil municipal – Mairie de Pau

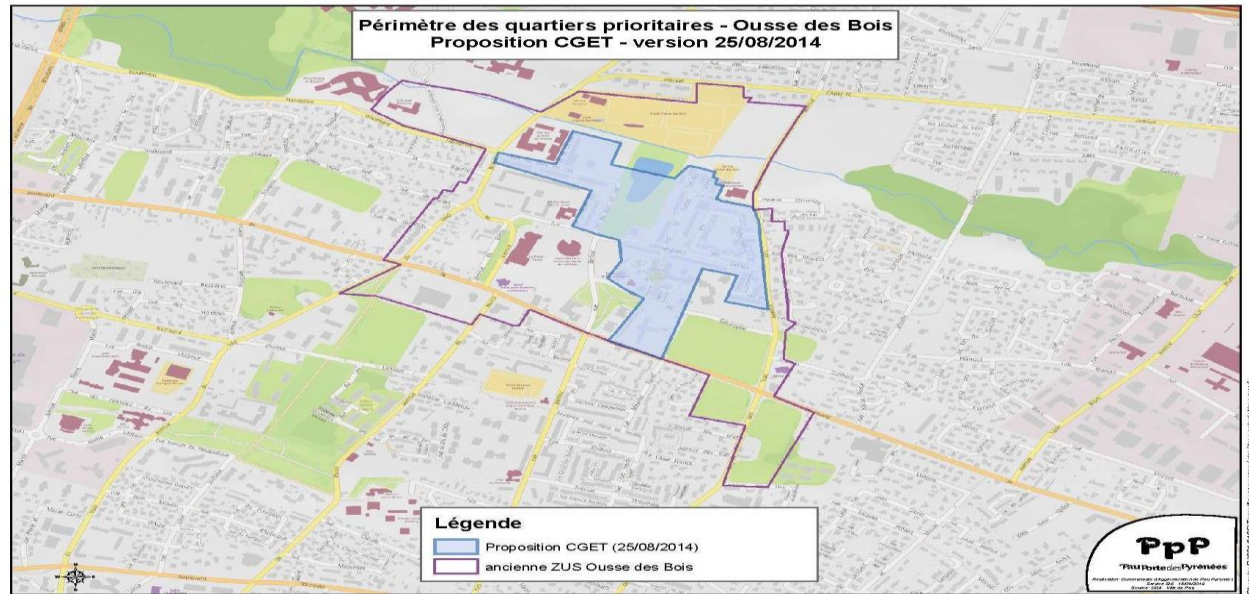
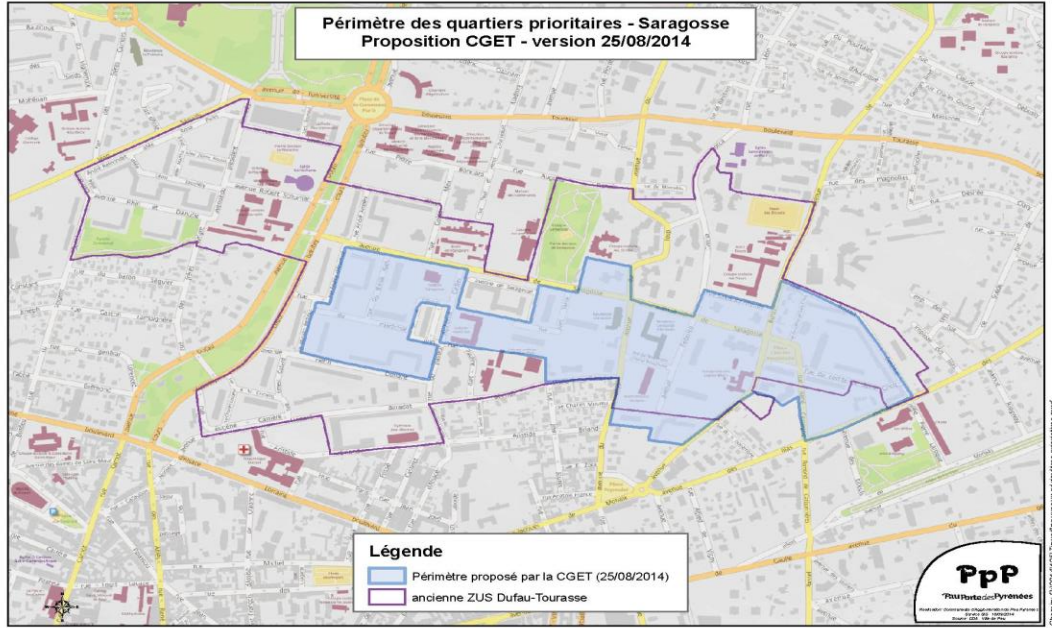
Réunion « gouvernance resserrée » (Préfecture (DDCS) – Ville de Pau –
Education Nationale – CAF 64 – Le Département 64) :

Vendredi 21 juin à 14 h 30



Le contexte local

Cité Educative – Saragosse / Ousse des Bois





Fiche d'identité des quartiers

Quelques éléments du contexte démographique, socio-économique,...

Population :

- Saragosse : 6000 habitants
- Ousse des Bois : 2000 habitants

Nombre de jeunes :

- Saragosse :
 - 0 à 14 ans : 374
 - 15 à 29 ans : 369
- Ousse des Bois :
 - 0 à 14 ans : 577
 - 15 à 29 ans : 414

Part des femmes :

- Saragosse : 54,9 %
- Ousse des Bois : 51 %

Part des étrangers :

- Saragosse : 18,5 %
- Ousse des Bois : 37 %

Un vieillissement de la population dans les 2 quartiers prioritaires

Une augmentation des ménages d'une personne à Ousse des Bois (+49 % entre 2008 et 2013)

Les revenus :

La part des bas revenus en 2011 est de :

- Saragosse : 27,3 %
- Ousse des Bois : 39,3 %

La part des ménages locataires est très importante : 93,1 % à Saragosse et 97 % à Ousse des Bois.





Allocataires CAF

Part du nombre d'allocataires est plus élevé dans les 2 quartiers prioritaires

- Saragosse : 32 %
- Ousse des Bois : 36 %

Contre 27 % à Pau (GPV niveau national : 29 %)

Entre 2011 et 2015, le nombre d'allocataires a diminué de – 6,3 % à Saragosse et a augmenté de + 4,8 % à Ousse des Bois (+ 1,20 % à Pau)

Le nombre d'allocataire RSA Socle a augmenté de + 43,4 % à Saragosse et de + 32,7 % à Ousse des Bois (Pau + 27,7 %)





CMU (Couverture Maladie Universelle) : Evolution observée des années 2016 - 2017

Progression importante des usagers bénéficiaires, particulièrement à Saragosse hausse de + 20 à 30 % d'une année sur l'autre.

Pauvreté et socio-démographie :

Les quartiers prioritaires Saragosse et Ousse des Bois ont des taux de pauvreté très importants :

- Saragosse : + 42,2 %
- Ousse des Bois : + 54,4 %

A comparer avec Pau : + 12 %

Le taux de pauvreté entre 2012 et 2014 :

- Saragosse : + 3,5 %
- Ousse des Bois : - 7%

Niveau de vie :

Données 2012 :

La médiane du revenu disponible est 2,5 % fois plus faible à Ousse des Bois et 2 fois à Saragosse que pour Pau.



Éducation

Trois collèges publics , Jeanne D'ALBRET, CLERMONT et marguerite DE NAVARRE, sont dans le périmètre des cités éducatives. Ils sont situés directement à proximité des 2 QPV ou en centre ville mais avec une part importante de collégiens issus des QPV qui y sont inscrits.

Le collège innovant Pierre EMMANUEL (ouvert en septembre 2016), bien qu'il soit situé à la périphérie directe du QPV Saragosse est, de part son statut particulier (il accueille un nombre limité de collégiens issus des QPV de Pau), en dehors du dispositif a proprement parlé.

Après le collège Jean MONNET qui a été classe en REP pendant plusieurs années, c'est le collège Jeanne d'ALBRET qui l'est depuis 2015. Il accueille une proportion importante de collégiens issus du QPV Ousse-des-Bois, alors que les collèges Clermont et Marguerite de Navarre accueillent davantage de collégiens issus du QPV Saragosse.

Établissement	2015	2016	2017	2018	Δ
Collège CLERMONT	593	533	539	509	-14%
Collège Jeanne d'ALBRET	711	668	627	668	-6%
Collège Marguerite DE NAVARRE	908	905	887	911	0%

Diminution importante des effectifs des collèges publics entre 2015 et 2018, hors Marguerite de Navarre, concomitante avec l'ouverture du collège Pierre EMMANUEL (+/- 45% des collégiens scolarisés à Pau le sont dans des établissements du secteur privé) ;

La mixité tend à s'homogénéiser entre les collèges du secteur public, inversement pour le privé (cf. moyennes pondérées et écarts-types de l'IPS) ;

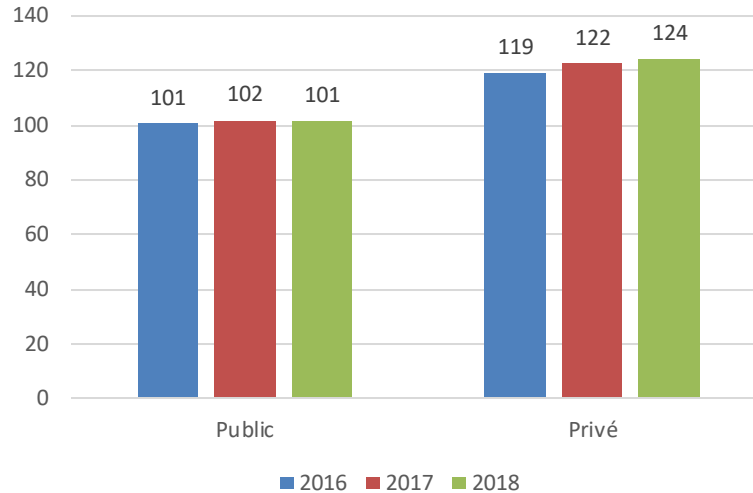
Forte diminution du retard à l'entrée en 6ème (annexe 1 ; fin des redoublements voulu par MEN en 2014) ;

Taux de réussite au DNB élevé pour l'ensemble des collèges, avec une forte progression en 2017 mis à part en REP (annexe 1)





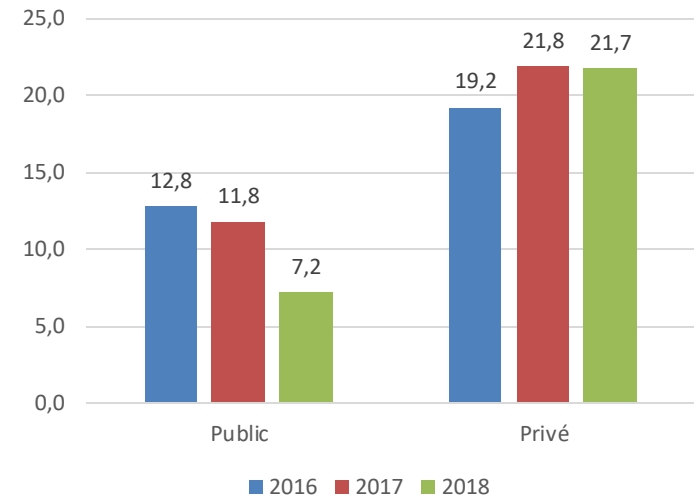
Moyenne pondérée Indice de Position Sociale - IPS



Pour compléter l'indicateur classique de Profession et Catégorie Socioprofessionnelle (PCS) en quatre catégories, un nouvel indice quantitatif a été créé : l'indice de position sociale. Il existe plusieurs versions de l'IPS : l'IPS du père, l'IPS de la mère, l'IPS croisé des deux responsables légaux.

Pour chaque élève, un IPS croisé est obtenu à partir de la PCS des deux responsables légaux. En effet, à chaque couple de PCS correspond une valeur quantitative, valeur d'autant plus élevée que les PCS sont considérées comme favorables à la réussite scolaire de l'élève.

Evolution écart-type* de l'IPS



*L'écart-type sert à mesurer la dispersion, ou l'étalement, d'un ensemble de valeurs autour de leur moyenne.

Plus l'écart-type est faible, plus la population est homogène.

La mixité tend à s'homogénéiser entre les collèges du secteur public, tendance 2017 qui s'accroît en 2018 inversement pour le privé (cf. moyennes pondérées et écarts-types de l'IPS) ;





Ret. 1 an et + entrée 6e

Établissement	2014	2015	2016	2017	2018	Δ
Collège CLERMONT	15,3	15,2	22,0	11,8	12,4	-19%
Collège Jeanne d'ALBRET	18,8	23,6	13,6	12,0	12,3	-35%
Collège Marguerite DE NAVARRE	9,0	11,7	11,6	6,6	10,1	12%

Tx réussite DNB

Établissement	2014	2015	2016	2017	2018	Δ
Collège CLERMONT	79	74	79	94	84	6%
Collège Jeanne d'ALBRET	76	82	77	77	87	14%
Collège Marguerite DE NAVARRE	90	88	82	98	100	11%

- Forte diminution du retard à l'entrée en 6ème (fin des redoublements voulu par MEN en 2014)
- Taux de réussite au DNB élevé pour l'ensemble des collèges, après une baisse durant 2 ans REP





1^{er} degré

Le réseau d'éducation prioritaire de Pau comprend cinq établissements scolaires primaire à la périphérie immédiate des deux QPV Saragosse et Ousse-des-Bois. Il s'agit des écoles primaires Quatre Coins du Monde et Marancy pour le QPV Ousse-des-Bois, des groupes scolaires et école primaires Les Fleurs, Arc-en-Ciel, Nandina Park, Jean Sarrailh et Joyeux Béarn (privé) pour le QPV Saragosse.

Effectifs écoles des QPV

QPV Saragosse

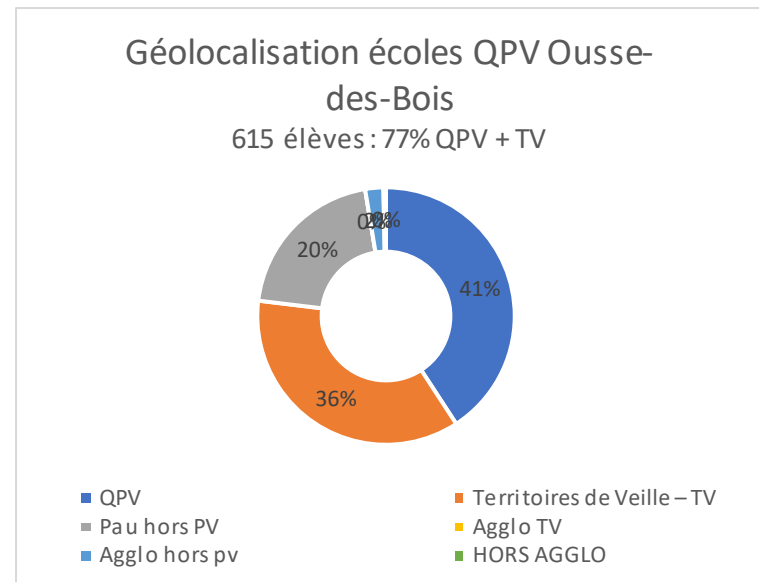
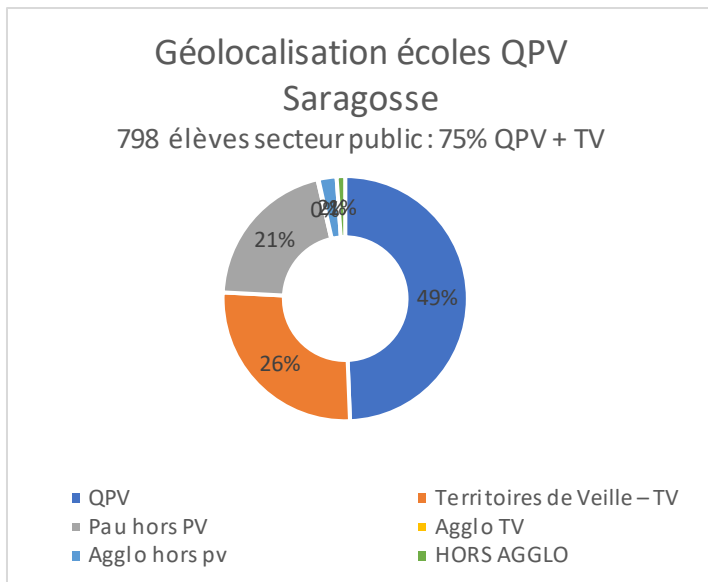
ANNEE	TP S	PS	M S	GS	CP	CE 1	CE 2	CM 1	CM 2	ULI S	TOTAL
2015	33	10 4	10 9	12 9	11 5	93	99	111	10 0	11	904
2016	32	12 6	10 7	10 8	12 5	11 9	92	105	11 0	12	936
2017	44	13 6	13 0	10 1	10 7	12 4	11 7	91	10 0	12	962

QPV Ousse-des-Bois

ANNEE	TP S	PS	M S	GS	CP	CE 1	CE 2	CM 1	CM 2	ULI S	TOTAL
2015	28	84	72	95	85	89	60	49	55	12	629
2016	29	77	79	71	81	81	85	57	47	0	607
2017	28	72	77	78	71	85	85	86	61	0	643

Durant la période 2015 à 2017 les effectifs y ont été globalement en augmentation régulière, de +6,5% à Saragosse (962 en 2017 contre 904 en 2015) et de +2.2% à Ousse-des-Bois (de 629 en 2015 à 643 en 2017 mais après une baisse en 2016).



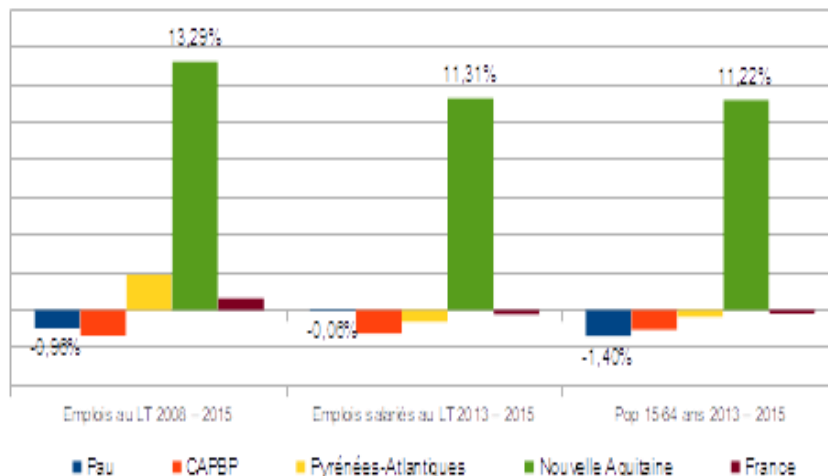


L'observation géolocalisée des enfants scolarisés en primaire à Pau en 2018-2019 fait apparaître :

- 20% des enfants en primaire habitent en QPV (8% de la population paloise y réside) ; 48% en QPV – TV (34% de la population) ;
- Forte hétérogénéité de la répartition des élèves selon les écoles : de 0% à 69% résident en QPV selon les écoles, de 14 à 84% hors PV ; 6 écoles accueillent + de 50% d'élèves qui résident en QPV ou TV, et 12 écoles – de 10% ;
- 31% des enfants en primaire scolarisés à Pau le sont dans des établissements privés (géolocalisation complète possible à partir de l'année 2018-2019).

Emploi

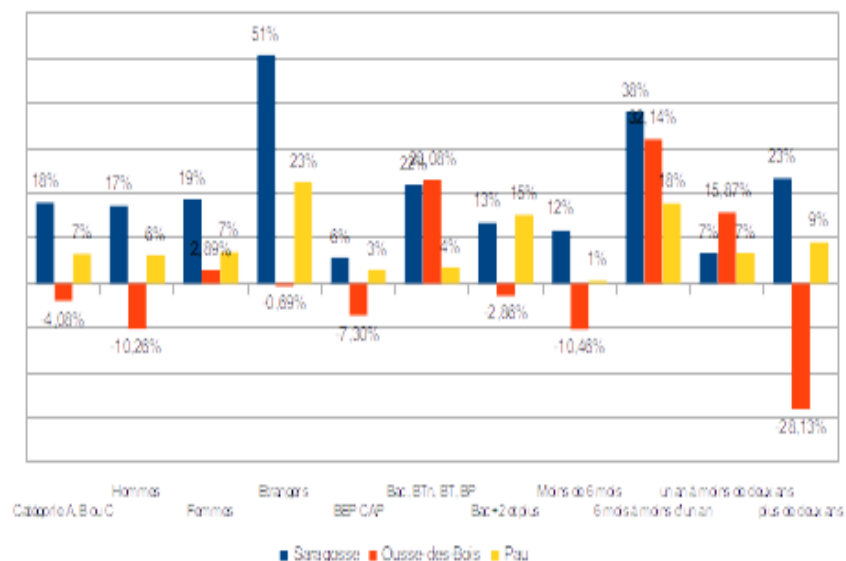
Evolution nombre d'emplois



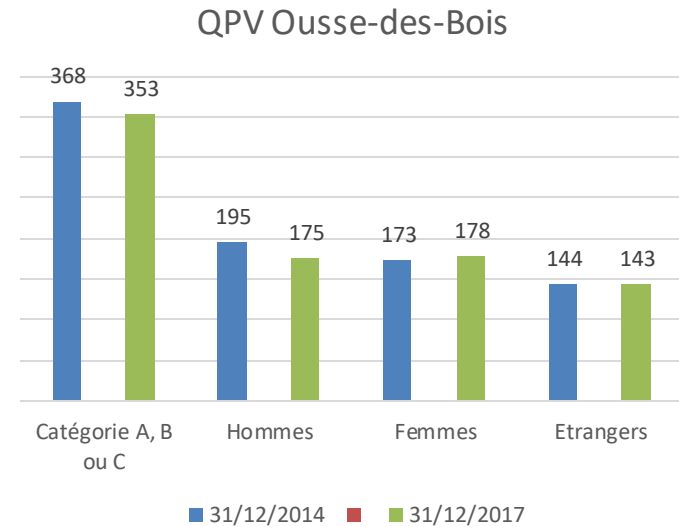
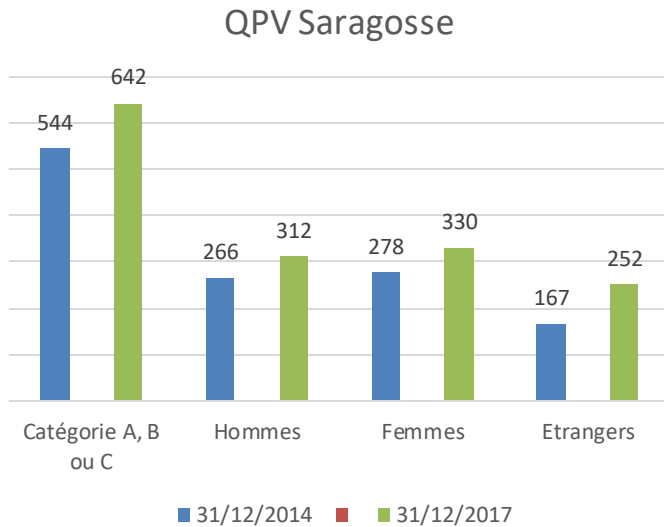
- L'évolution de l'emploi à Pau suit la courbe de l'évolution démographique dans des proportions toutefois moins importantes

- La proportion de demandeurs d'emploi étrangers augmente fortement à Saragosse (pop +50% pendant la période) et à Pau.
- L'afflux depuis 2014 de nouveaux migrants, parfois très qualifiés, se heurte aux limites des politiques d'accueil non orientées vers la mise en emploi.

Variations du nombre de demandeurs d'emploi du 31/12/2014 au 31/12/2017



DEMANDEURS D'EMPLOI CAT A, B ou C

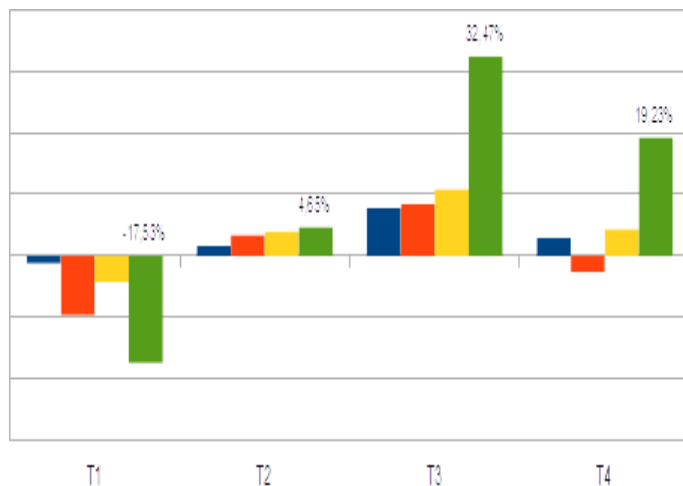


- Pour la période du 31/12/2014 au 31/12/2017, l'évolution globale des demandeurs est en apparence plus favorable à Ousse-des-Bois pour les catégories A, B ou C (en baisse pour 3 indicateurs sur 4) qu'à Saragosse (en hausse pour les 4 indicateurs)

EVOLUTION TRIMESTRIELLE DES DEMANDEURS D'EMPLOI

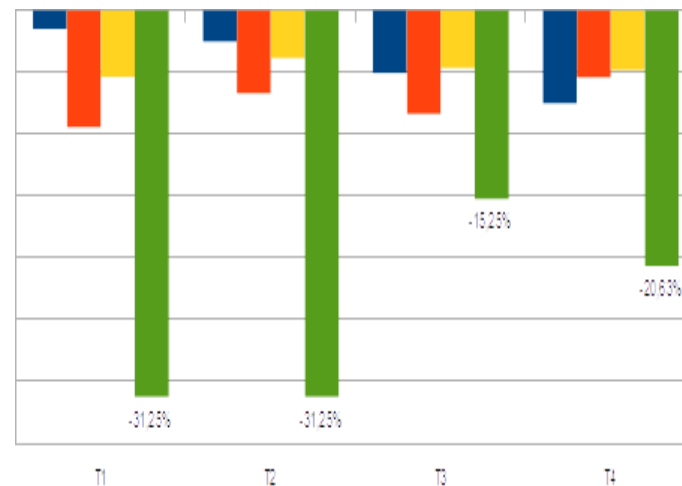
ENTRE 2015 et 2017

SARAGOSSE



■ Nbre total ■ Nbre total catégorie A ■ Nbre total catégorie A, B ou C ■ Nbre catégorie A, B ou C, ayant moins de 26 ans

OUSSE-DES-BOIS



- Fortes baisses des proportions à Ousse-des-Bois, à relativiser au regard des nombres concernés, pour les 4T et toutes les catégories
- Phénomène inverse à Saragosse, mis à part T1
- Comparaison des 2 QPV à nuancer avec le nombre total qui varie quasiment du simple au double (= populations des QPV)
- Manque de données complémentaires trimestrielles pour les QPV (femme / hommes, + 12 mois, + 24 mois, 26-49 ans, qualifiés / non qualifiés ; Pôle Emploi ne publie plus depuis décembre 2016)



Ateliers : Cité Educative

1^{ER} atelier : Conforter le rôle de l'école

2^{ème} atelier : Promouvoir la continuité éducative

3^{ème} atelier : Ouvrir le champ des possibles



Pour qui :



Les enfants de 0 à 25 ans en difficulté scolaire – sociale – éducative ou pas en quartier prioritaire

Les familles (familles élargies)

Les professionnels :

- Enseignants
- Educateurs
- Personnels de santé
- Associations

(mais ne pas oublier la mixité sociale)

Quartier prioritaire ou territoire de vie ?

Avec qui

Tous les acteurs du territoire y compris la police, la justice, la santé...

Tous les niveaux :

- Du politique de l'institution à l'opérationnel
- Regroupement par projet – spontané
- Les associations – les jeunes – les enfants – les parents – les habitants – les universités – lycées – collèges – écoles, partageant des valeurs communes (valeurs républicaines – laïcité – mixité, ...)

Pourquoi

- Favoriser l'égalité des chances – l'égalité Femmes – Hommes
- Lutter contre la discriminations – agir en prévention
- Favoriser la réussite scolaire et professionnelle – redonner confiance
- Mettre en cohérence dans les parcours des enfants – des jeunes et entre tous les acteurs
- Redonner aux parents leur place de 1^{er} éducateur
- Améliorer la lisibilité – accessibilité – la qualité des propositions éducatives
- Stimuler la créativité, l'innovation

Vers une charte des valeurs ?





Atelier : « se mettre dans la peau de l’usager » (méthode persona) afin d’imaginer leurs difficultés et vis-à-vis des institutions tout au long du parcours éducatif ou de celui de leurs parents. (16 participants se sont prêtés au jeu (7 parents – 5 jeunes – 4 enfants))

Une connaissance des difficultés par l’ensemble des acteurs

Les difficultés repérées :

- Chômage – manque de qualification – non maîtrise du français – non recours aux droits – non compréhension des démarches administratives – précarité – pauvreté – difficulté de compréhension des institutions – non maîtrise des codes de la République française...
- Difficulté sur le plan éducatif – gestion des enfants au quotidien
- Conflits liés aux devoirs
- Question de sécurité des enfants dans le quartier, d’accessibilité des loisirs culturels – sportifs...

Focus sur l’école

« défiance » ou « peur » vis-à-vis de l’institution scolaire en particulier difficulté de communication avec les enseignants
Un lieu vécu comme impressionnant.

Les attentes :

- être aidé en tant que parents dans les démarches d’emploi, d’ouverture de droits – accès aux soins – permis de conduire
- Apprendre le français (développement de l’OEPRE (Ouvrir l’Ecole aux Parents pour la Réussite des Enfants))
- Etre utile, être reconnu comme un citoyen à part entière être reconnu dans un rôle de parent
- Etre soutenu dans un rôle éducatif
- Créer un lieu de partage pour les mamans avec enfants de moins de 3 ans pour préparer à l’école
- Soutien scolaire à renforcer
- Développer le PRE
- Favoriser l’accès aux loisirs, l’ouverture culturelle et le sport
- Accueil périscolaire plus étendu (mère seule qui travaille)
- Développer une structure permettant plus d’autonomie aux jeunes



Les jeunes



Difficultés repérées :

- Apprentissage de la langue française
- Mettre un sens sur l'intérêt de l'école
- Se projeter dans l'avenir – angoisse – ennui – peur de la 6^{ème}
- Difficultés à la maison : tensions avec les parents – père absent – mère qui ne s'occupe pas de moi
- Échec scolaire – exclusion – sentiment de non intégration au collège, dans la classe – décrochage – peur de décevoir
- Quartier avec problème de trafic de drogue – enfant en situation de handicap
- + de 18 ans : sans diplôme – sans travail

Attentes :

- Réussir – croire en soi – être encouragé
- Savoir lire parfaitement
- Sortir du quartier – être interne
- Être aidé dans mes apprentissages (à l'école et en dehors de l'école)
- Accéder aux loisirs – au sport – à la culture
- Éducation à la santé
- Visiter le collège en amont – vivre des projets inter collège/école
- + de 18 ans : être autonome – être accompagné sur le plan de l'orientation et de l'insertion professionnelle
- Passer le permis B





Les enfants

Difficultés :

- À s'exprimer en français dans les apprentissages
- Inquiétude (stress lié à la situation familiale)
- Traducteur pour les parents
- Pas d'ami en dehors de la communauté
- Moqueries sur l'apparence vestimentaire
- Double culture (peur de perdre son identité)
- Peur du passage en 6^{ème} – angoisse du collège
- Doit s'occuper des frères et sœurs.

Attentes :

- Vivre une vie de pré- ado, d'enfant : sorties – sport – amitié
- Ne plus s'inquiéter des difficultés de ses parents
- Être accompagné dans un projet scolaire et valorisé
- Cours d'arabe à l'école
- Découvrir la ville.



Atelier n°1 : Conforter le rôle de l'école

Il s'agit de concevoir des perspectives de travail et d'envisager des actions coordonnées

Etat des lieux :

1) Sur la mixité sociale et scolaire – mixité au collège

- Mixité sociale en crèche qui ne se retrouve pas dans le 1^{er} degré.
- Déséquilibre entre les garçons et les filles (étant peu représentées au profit des établissements privés). Cette absence de mixité entraîne des difficultés dans la maîtrise de la langue française, des comportements non conformes aux attentes (en particulier en primaire)
- Augmentation du communautarisme dans les écoles et collèges.
- une taille inadaptée de certains établissements, ce qui rend difficile un accueil et un accompagnement optimal des élèves (1^{er} degré essentiellement).

Défis :

- Réfléchir à l'évolution des sectorisations, à un nouvel aménagement territorial (notamment les réseaux de bus.
- Penser à l'augmentation de moyens humains nécessaires pour pallier aux difficultés éducatives et scolaires.
- Nécessaire de bénéficier d'un plus grand nombre de professionnels à l'intérieur des écoles (AS, éducateurs, psychologues,...) afin d'accueillir, d'accompagner et de soutenir les élèves les plus fragiles sur le plan personnel et scolaire.
- Réduire les délais de traitement pour la prise en charge d'enfants dans des structures médico-sociales (CMPP, ...)
- Développement plus important entre les crèches et les écoles afin d'assurer une continuité dans la mixité
- Travail de communication des écoles à l'égard des familles et rassurer sur la qualité des enseignants et des enseignements
- Renforcer le travail sur le vivre ensemble sur tous les temps de vie de l'enfant
- Manque de lisibilité des dispositifs existants – nécessaire que tous les partenaires travaillent dans ce sens.





Renforcer le suivi personnalisé des élèves en amont et sur la durée : **travail coordonné entre les cycles, avec les divers dispositifs culturels**

2) Le suivi personnalisé des élèves

Existence de nombreux dispositifs d'accompagnement (RASED – CLAS – PEDT – PRE,..)

Mais :

- Problématique relative aux cloisonnement de leurs actions respectives.
- Suppression du dispositif « plus de maître que de classe » dans les classes du ce2 au cm2.
- Travail collectif : multiplicité des équipes éducatives notamment avec le PRE, l'investissement et la disponibilité importante des enseignants pour faire du lien
- Le surinvestissement des enseignants engendre un manque de temps évident pour se recentrer sur leur cœur de métier
- Le temps consacré par les enseignants à échanger avec les parents crée une proximité bénéfique pour agir sur la coéducation

Les défis reposent sur :

- Une plus grande lisibilité des actions existantes sur le territoire pour tous les acteurs (élèves, familles, professionnels)
- Conforter le rôle des parents
- Le décroisement des actions partenariales
- La conduite d'une réflexion relative à la complémentarité des apprentissages réalisés dans l'école et hors l'école (ouverture artistique et culturelle, ...)
- La continuité dans les grandes étapes de scolarisation des enfants (crèches, maternelles, primaires, collèges)





Améliorer le bien-être de tous, élèves et professionnels : **qualité et utilisation des locaux scolaires sur les temps périscolaires**

3) Bien-être de tous (élèves et personnels)

Sur l'état des lieux :

- Les locaux des écoles paraissent pour beaucoup inadaptés à l'accueil des élèves
- Les infrastructures des collèges sont reconnues pour leur qualité grâce aux récentes rénovations
- Des constats positifs ont été faits sur la richesse des projets culturels existants (CHA, ...), sur les actions de sensibilisations diverses (harcèlements, communication non violente...)
- Manque de personnels formés pour accompagner les enfants les plus fragiles en constante progression. Cela engendre une mobilisation accrue des enseignants pour des actions en faveur de leur bien-être serait bienvenues (sophrologies, yoga.., sur la pause méridienne par exemple).

Les défis reposent :

- Mise en œuvre de formations communes de tous les partenaires pour une meilleure cohérence éducative (climat scolaire, pratiques coopératives...)
- Valorisation des actions des élèves réalisées au sein de structures et reconnues par l'école (Folios...)
- Développement d'activités de détente pour les enfants et les personnels pendant la pause méridienne (sophrologie...)
- Réflexion autour de l'aménagement de nouveaux espaces intérieurs et extérieurs des écoles
- Soulager les enseignants du 1^{er} degré sur la surveillance pendant les récréations (cf collège)
- Améliorer la communication entre les écoles et la mairie (réunion trimestrielle par exemple)





Encourager la coopération des parents

Les défis et les nouvelles idées :

- « quel est le rôle de l'école dans la parentalité ? »
- « un problème de société = une mission pour l'école » « l'image de l'école publique »
- Développer l'existant : les café des parents : ces lieux de rencontres peuvent se situer à l'intérieur de l'école, avec l'aménagement des salle dédiées aux parents mais aussi en dehors des murs de l'école et dans des endroits moins institutionnalisés où la communication serait plus « souple »
- Appuyer les parents les plus en difficulté dans des démarches administratives
- Trouver un fonctionnement pour que les parents qui siègent au conseil d'école s'organisent, soient davantage représentés et puissent endosser un rôle légitimé
- Accompagnement et formation à la coopération des parents mais aussi des professionnels de l'enseignement et de l'animation
- Activités enfants-parents dans les écoles /soirées parents / école ouverte
- Importance d'avoir recours à des interprètes
- Trouver des pédagogies novatrices
- « réparer l'ascenseur »
- Développer l'individualisation de l'accompagnement (PRE)
- Accueil des enfants exclus : le renforcer
- Le café des parents
- L'école ouverte
- L'accueil des élèves exclus
- Les soirées parents avec la restitution du projet pédagogique





Encourager l'ambition scolaire : **accompagnement des élèves sur la persévérance et l'orientation**

Les défis et les nouvelles idées :

- Les CLAS à l'intérieur de chaque établissement et ouvert à un nombre plus important d'enfants
- Développer une aide scolaire individualisée
- Davantage d'assistants pédagogiques
- Agir sur l'ambiance dans une classe (effectifs affectés, mixité)
- Développer le PRE
- Mise en place d'un forum des métiers au collège où les parents présenteraient leurs métiers mais qui seraient ouverts à tous les parents et ferait intervenir des « témoins » extérieurs
- Développer l'accompagnement éducatif au-delà du réseau REP.





Renforcer les alliances éducatives à l'interne et avec les partenaires : développer des actions de formations communes afin de partager les enjeux et le sens des actions

2 niveaux d'alliance ont énoncées : l'alliance institutionnelle et l'alliance autour de situations individuelles.

Les défis et les nouvelles idées :

- Développer des rencontres collège-école
- Former des interfaces pour travailler sur des instances de coopération



Atelier 2 : Promouvoir la continuité éducative



Il s'agit d'organiser autour de l'école la continuité éducative, afin de construire un lien continu avec les parents et les autres adultes pouvant contribuer à la réussite dès le plus jeune âge et dans le périscolaire.

Favoriser la socialisation précoce des enfants : créer de nouvelles places de crèches

Amélioration :

- Développement de moyens supplémentaires pour accueillir les moins de 3 ans dans le périscolaire
- Quelques structures pour accueillir les tous petits (jardins d'éveil)
- Souplesse des dispositifs (modèle allemand ?)
- Ouvrir l'école aux parents pour montrer comment jouer avec son enfant (ATSEM – enseignant)





Faciliter l'implication des parents et les conditions d'exercice de la parentalité :

Amélioration :

- Développement des cafés des parents

Etendre l'opération « ouvrir l'école aux parents pour la réussite des enfants » (OEPRE)

Les défis :

- Améliorer la lisibilité pour les parents des différents dispositifs existants
- Adhésion des parents
- Comment mobiliser les familles





Développer la prévention santé – hygiène : **dépistage précoce des troubles de santé**

Ce qu'il faut développer :

- Action alimentaire – écrans – éducation multimédia
- Action de prévention « one shot »
- Continuité scolaire – périscolaire – extra scolaire
- Permanence « thérapie parentale » à la MDC à Saragosse
- Devoirs en classe : oui mais ne fonctionne pas ? – transport
- Livret de compétences
- Coordination plan territorial prévention/santé par âge
- Coordonner la prévention : fonctionnement ?
- Le levier que l'élève se sente bien dans son établissement – climat scolaire



Favoriser la persévérance scolaire et la lutte contre le décrochage :

A développer :

- Action de prévention sur l'absentéisme
- OEPRE : élargir les critères d'accès des familles
- Harmoniser les règles de vie entre tous les temps de la journée
- Développer les formations pour prévenir le décrochage scolaire
- Décloisonner les actions des professionnels pour plus de liens (moyens – horaires cf CLAS)
- Créer du lien avec les associations qui aident les parents allophones (lien avec OEPRE)
- Renforcer le programme de réussite éducative





Promouvoir l'éducation artistique et culturelle : **actions en lien avec les structures culturelles du territoire**

A développer :

- Les propositions pour les 3/6 ans
- Organiser des conférences et ateliers , des expositions dans le quartier avec les structures de la ville
- Ateliers lecture – rencontres et échanges autour des livres
- Café des parents dans l'école – animation autour du conte pour faire réviser les enfants

Conditions nécessaires pour la mise en œuvre :

- Accessibilité avec une tarification accessible à tous (tarif/transport/planning)
- Ressources – langues d'origine
- Lecture passerelle culturelle





Développer la pratique sportive et les activités de bien-être corporel :

A développer :

- Aides financières PRE : paiement licence sport/culture
- Egalité et relation fille/garçon
- Développer les propositions pour les 3 – 6 ans
- Faire des équipements sportifs modernes et accessibles (quais de Bordeaux)
- Pouvoir inscrire dans ce livret les activités extra scolaires du jeune (en compétence)
- Développer les moyens financiers aux EAJE pour activités de bien-être





Mieux diffuser la culture scientifique et technique :

Ce qu'il faut développer :

- Fablabs / tiers lieux
- Revoir la technique éducative des apprentissages scientifiques et techniques (ateliers)
- Espaces de coéducation
- Un même projet décliné chez tous les acteurs (école et hors école)
- Éducation formelle – informelle – non formelle

Objectifs communs :

- Plaisir d'apprendre – culture générale
- Citoyenneté numérique
- Espaces communs - objectifs et projets particuliers
- LSV : parcours suivi scolaire
- Ouvrir LSV aux autres acteurs que l'école





Investir davantage les lieux et les temps où les services publics sont en retrait : **renforcement de la présence des adultes formés en soirée, les week-ends et pendant les vacances scolaires, pour éviter les replis communautaires et/ou identitaires**

Ce qu'il faut développer :

- Renforcer les temps d'intervention des professionnels en soirées et week-ends (associations et éducateurs spécialisés)
- Bus mobile
- Ouverture d'un Espace de Vie Sociale (EVS) en plein cœur de Saragosse





Développer l'accompagnement personnalisé des jeunes : **cordées de la réussite, tutorat, mentorat**

Ce qu'il faut développer :

- Attention et bienveillance
- Accueil des enfants à haut potentiel
- Le tutorat
- Libérer du temps pour que les acteurs échangent
- PRE : aide sur mesure
- Formation continue partagée – cohérence éducative
- Temps dédié et individualisé sur l'orientation (pas sur les compétences mais sur les secteurs en tension)
- Parcours de réussite commence dès la toute petite enfance
- Orientation : qui oriente vers quoi ?





Promouvoir les valeurs collectives et la prévention des risques : **promotion des valeurs républicaines**

Amélioration :

- Créer une cartographie – maillage territorial
- Échange entre professionnels – décroisonner mailler
- Développement de formation communes pour différents acteurs (parents/professionnels)
- Allier théories (éducatives) et pratiques (associations)
- Interventions plus atypiques (pièces de théâtre)
- Plus de pratiques pour l'élève sur les valeurs de la République (idem pour les familles)
- OEPRE : améliorer les procédures de fonctionnement pour paiement enseignants
- Trouver des temps d'échange Education Nationale/périscolaire pour les parcours d'élèves les plus adaptés
- Continuité entre primaire/collège/lycée pour accompagner les enfants et les familles





Atelier 3 : Ouvrir le champ des possibles

L'un des enjeux majeurs de la « Cité Educative » est d'aider les enfants et les jeunes à trouver dans leur environnement, les clés de l'émancipation. Les partenaires viseront ici à multiplier les opportunités d'ouverture et de mobilité sur le monde extérieur.

Ce qui ne marche pas :

- Orientation des jeunes ne maîtrisant pas la langue française avec des difficultés de compréhension
- Accès au permis et financement/information difficile à chercher
- Accompagnement des jeunes majeurs (18-25 ans) car pas de dispositifs hormis Mission Locale (emploi)
- Question de la mobilisation et captation des publics les plus éloignés
- Au niveau de l'école manque d'informations sur les dispositifs et lisibilité du service civique
- Garantie jeunes ne touche pas beaucoup de jeunes des QPV
- Grosse difficulté avec les jeunes de 15 ans qui quittent le collège
- Stage de 3^{ème} = vécu comme une contrainte – pas d'ouverture sur le champ des possibles
- Nombre d'entreprises refusent les mineurs sur les stages et démultiplication des demandes de stages
- Service civique pour les jeunes des QPV même si on essaie /idem pour Sésame
- Difficultés pour les structures de monter un chantier d'insertion : recherche des interlocuteurs





Propositions :

- Bourse au permis de conduire /mission d'intérêt général
- Livret citoyen pour cumuler points et payer formation permis
- Participation des administrations dans l'accueil des stages de 3^{ème}
- PACTE et négociation de stages de 3^{ème} avec les entretiens/Administratifs - septembre 2019
- Ecole de la 2^{ème} chance (2020) ouverture – public – 30 ans – Lahéerre
- Ecole de production – Total – IUMM
- Intervention à faire sur les addictions – TAPAJ bon outil
- Développer les 3^{ème} préparation professionnelle pour éviter d'exclure dans la sélection des jeunes les plus en difficulté
- Simplifier les démarches pour monter un chantier d'insertion
- Réfléchir à un dispositif pour les 15/16 ans qui sortent du collège
- Le DIMA ou autre ? UPS en Lycée
- Faire venir les entreprises dans les établissements scolaires et le généraliser, y compris dès les petites écoles
- Au-delà des ateliers jeunes viser un dispositif plus pérennes et plus long : rénovation bâtiment) capitalisation expériences voir diplôme
- Continuer les UPLA au lycée ou trouver une solution intermédiaire
- Développer TAPAJ pour les GPV
- Relancer le tutorat avec sport professionnel (PRE)
- Développement Erasmus avec attention particulière sur alternance (LP Baradat)
- Métier du sport et de l'animation = améliorer /proportion aides financières pour les jeunes des QPV
- Idée des parcours professionnels « collège – BAFA – Formation professionnelle – Position filière à chaque élève 3^{ème} = idée de projection – secteur à investir »
- Importance du job d'été = 1^{er} pas dans l'insertion professionnelle





Favoriser la maîtrise de la langue et lutter contre l'illectronisme et l'illectronisme

Ce qui ne fonctionne pas et problématiques :

- L'enfant qui fait de l'interprétariat pour ses parents au détriment de sa scolarité
- La place des familles dans l'école
- Formation des bénévoles (mal formés)
- Manque d'interprète (ex : pour les écoles, les cafés parents)
- GDV : problèmes importants identifiés d'illectronisme et d'illectronisme alors même que les jeunes (20-30 ans) sont en demande d'aller vers l'emploi
- Diminution du budget du module alpha à visée professionnelle

Améliorations et propositions :

- Harmonisation de l'évaluation du niveau de français (réseau constitué qui structure qui et qui propose des cours)
- Dispositif tandem : échange en langue étudiant/étranger
- Mise en place d'une charte d'interprétariat
- Service civique jeune français/jeune réfugié
- Maison du citoyen : mise en place de services civiques binômes (illectronisme/illectronisme)
- Savoir valoriser les langues maternelles, notamment au sein de l'école (ex : semaine de découverte d'une culture étrangère dans l'école)
- Plus d'interprètes





Développer la mobilité et les rencontres : **voyages de découverte, mobilités scolaires et éducatives**

Promouvoir l'ouverture culturelle et citoyenne : **service civique, actions d'entraide scolaire ou de solidarité, participation à la vie de la cité**

Offrir à tous un « droit à la ville » : **accessibilité des transports en commun et accès aux ressources culturelles et sportives de l'agglomération**

Les moins :

- Accès aux activités sportives et culturelles – beaucoup d'offres – frein financier
- Budget transports écoles GPV insuffisants pour profiter de toutes les offres
- Accessibilité des séjours vacances à réinterroger
- Politiques tarifaires à revoir – cantine – loisirs
- SAVAP concurrence de la ville et peu lisible
- Vélos : manque de sécurisation des stations vélo'lib et de stationnement près des écoles et lieux culturels
- Manque d'espaces « neutres » dans certains quartiers : espaces verts / aires de jeux
- Espaces de mixité – de détente – d'échanges
- Difficulté d'accès au service civique
- Maillage transport inégal
- Bus non pris par GDV





Propositions :

- Parrainage d'élèves par l'él
- Développer l'inscription des élèves dans les clubs sportifs dès la primaire
- Individualisation tarifs cantines
- Encourager la mixité dans les ateliers culturels / équipements locaux
- Nelson Paillou « culture » sur les 2 quartiers : 1 journée de présentation plus démonstration en début septembre
- Echanges de services - Traduction -Courses - accompagnement en contrepartie places de basket, rugby, théâtre
- Livret permettant de capitaliser pour permis de conduire - compte Epargne mobilité
- Compte engagement : abondé par des heures de bénévolat de prévention permettant une diminution du coût d'un service (Idelis – adhésion à un club – voyage)
- Donner aux centres sociaux les places gratuites type « paradis de la saison théâtre » pour distribution équitable »
- Co-voiturage d'entraide : plateforme et lieu d'échanges
- A chaque niveau du primaire plus collège : une sortie annuelle ville – sites musée – mairie – les Halles - Idelis
- Parents soutenus pour accompagner et concevoir projets sorties culturelles
- Aide financière par le biais de chantier jeune pour passer le permis de conduire pour tous
- Créer des espaces participatifs par et pour les jeunes
- Accompagner enfants/des conseils d'enfants sur des projets de quartier
- Base de données de toutes les associations sur l'agglomération – coût aides possibles
- Gratuité pour les écoles et les familles - d'accès aux lieux de spectacles
- Gratuité des transports – activités culturelles – transports à la demande
- Aide aux séjours de vacances pour le reste à charge des familles





Participer à la société numérique de demain : **Fablabs, badges numériques couverts**

Ce qui marche :

- Utilisation des outils dans les projets pédagogiques des accueils de loisirs

Propositions :

- Création d'un incubateur pour permettre au Start Up de démarrer sereinement
- Valorisation des compétences des jeunes pour « former » les non experts
- 1/3 lieu Fablab construit et développer pour les jeunes - attention à la mixité
- Coordination des acteurs du développement du numérique / centraliser l'info sur les ressources numériques et sur le territoire
- Plus de ressources numériques collège – écoles
- Equiper les MJC, les autres associations de matériels informatiques
- Développer l'apprentissage des parents dans le numérique mais avec quels moyens ?
- Prêt outils numériques pour les familles
- Centre social itinérant Pépinière
- Développer les jeux vidéos éducatifs – ouvrir les champs du possible
- Formation :
 - auprès des enseignants : professionnels
 - Education au numérique des jeunes
 - Les professionnels en lien avec les publics
- Personnel dédié pour administrer /entretiens des ordi (équipes mobiles ?)
- Tiers lieu jeunesse / coopérative de services



CONCLUSION

Les grands défis de la Cité Educative Saragosse – Ousse des Bois - Pau

Les acteurs – les actions – les dispositifs

- Le décloisonnement des acteurs – le partage des valeurs
- Rendre lisible et accessible l'offre éducative, de loisirs, culturelles et sportives
- Renforcer la mixité sociale et de genre dans les écoles – collèges, associations,...
- Cultiver le vivre ensemble et lutter contre toute forme de communautarisme, de repli identitaire
- Intégrer les nouvelles populations étrangères

Les enfants – les jeunes – les élèves

- Redonner le plaisir d'apprendre
- Valoriser les compétences des enfants à l'école et en dehors de l'école
- Renforcer l'apprentissage du français et la maîtrise du français par les élèves
- Développer la culture scientifique, technique et numérique en innovant sur le plan pédagogique : en faire des filières d'excellence
- Renforcer l'accompagnement individualisé, y compris dans l'accès aux soins
- Développer toutes les initiatives relatives à l'orientation et l'insertion professionnelle

